

STANDARD SAMPLES 2

JIDA 2

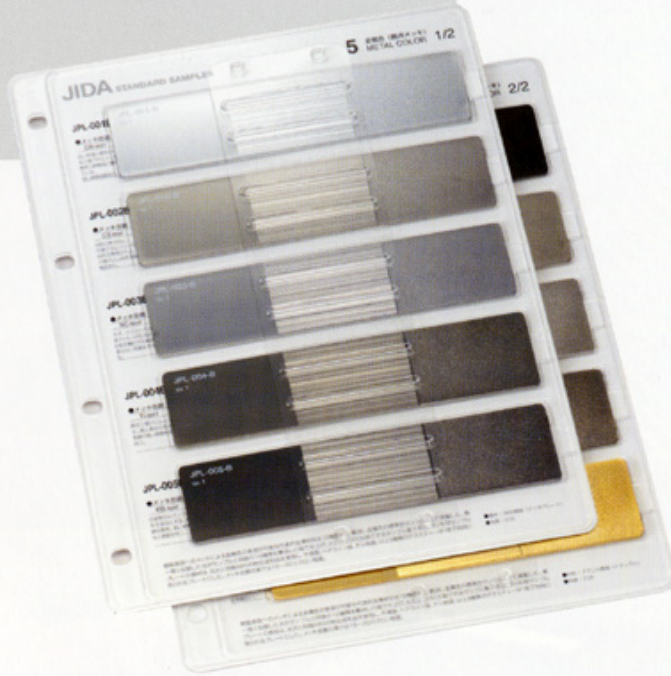
スタンダードサンプルズ・2 パーフェクトガイド



5 艶消メッキ METAL COLOR (MAT)

◇ 光沢仕上げは<1>の4に収録されています

樹脂にメッキによる金属色の表現が可能な代表的金属材料を10種選択し、艶消しメッキ（前巻は光沢仕上げ）の標準色サンプルとして収録しました。メッキ用サンプルプレートは、光沢シリーズと同様、平滑面、ヘアライン面、梨地面の3種類のテクスチャーが1枚で同時に見られるプレートになっています。



第一巻に収録した光沢サンプルと同様の10種類を艶消し行程で仕上げ、光沢仕上げと比較できるサンプル集にしました。メッキ用サンプルプレートの基材は、光沢と同様ABSの射出成形品を使用し、メッキ皮膜の厚さは15~20μm程度。

For mat metal texture we used the same 10 materials as those used in Vol. 1 so that users can see a sheer contrast between mat metal and wet-lock metal. As with the wet-lock version, we use injection molded ABS as the base of the sample plates. The metal coating layer is about 15~20μm thick.

JPL-001B ●CR-MAT (六価クロム・艶消) **JPL-006B** ●NB-MAT (スズニッケル・艶消)



JPL-002B ●CG-MAT (三価クロム・艶消) **JPL-007B** ●NI-MAT (ニッケル・艶消)



JPL-003B ●SC-MAT (スズコバルト・艶消) **JPL-008B** ●Pd-MAT (パラジウム・艶消)



JPL-004B ●Ti-MAT (黒色クロム・艶消) **JPL-009B** ●PN-MAT (リンニッケル・艶消)

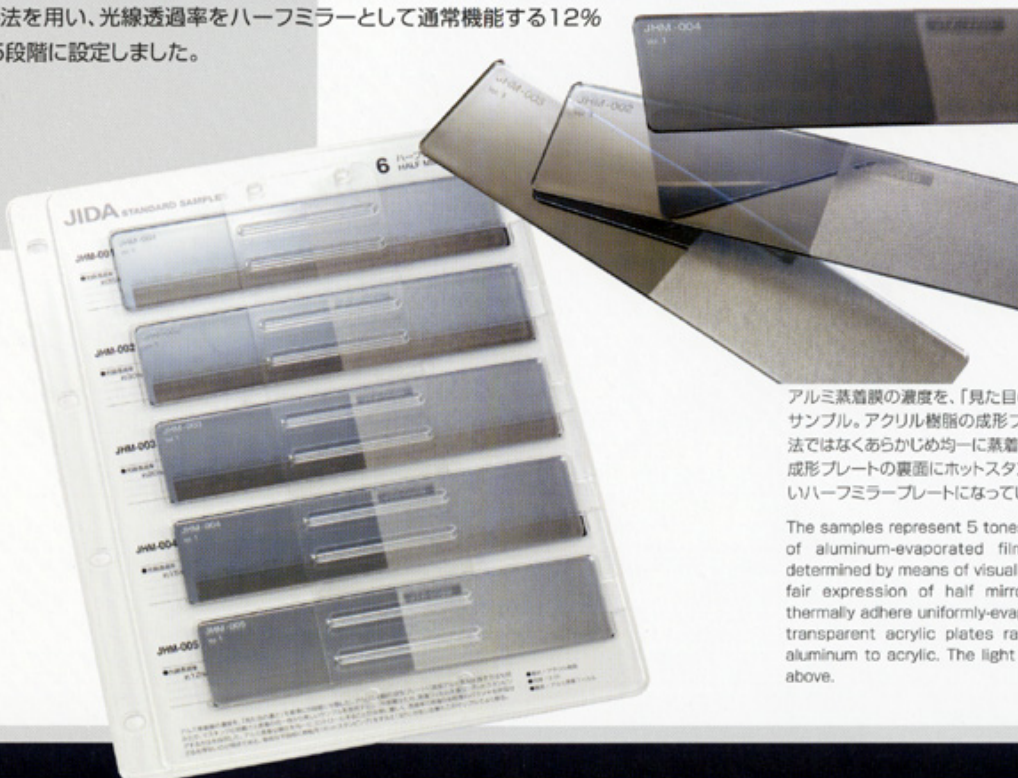


JPL-005B ●RB-MAT (ルテニウム・艶消) **JPL-010B** ●AU-MAT (ゴールド・艶消)



6 ハーフミラー HALF MIRROR

ハーフミラーは外観からの金属感と内側からのライトアップ効果の両面を持ち、特に内側にLED等の光源がある場合の表示パネルなどによく使われます。本巻では標準的な素材と手法を用い、光線透過率をハーフミラーとして通常機能する12%~35%の範囲で5段階に設定しました。



JHM-001
●光線透過率 約35%

JHM-002
●光線透過率 約30%

JHM-003
●光線透過率 約20%

JHM-004
●光線透過率 約15%

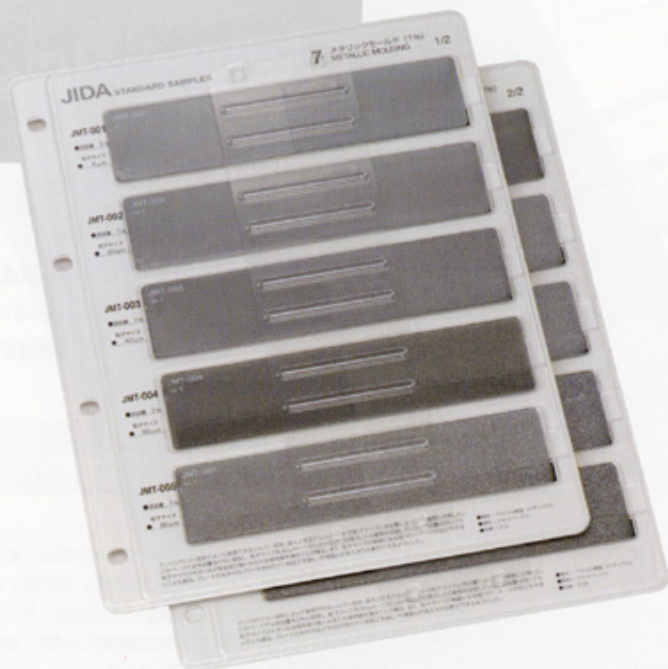
JHM-005
●光線透過率 約12%

アルミ蒸着膜の濃度を、「見た目の濃さ」を基準に5段階に分類したサンプル。アクリル樹脂の成形プレートに直接アルミ蒸着を施す方法ではなくあらかじめ均一に蒸着されたフィルムを無色透明アクリル成形プレートの裏面にホットスタンピングする方法により非常に美しいハーフミラープレートになっています。右半分はナシ地。

The samples represent 5 tones made by adjusting the density of aluminum-evaporated film. The grading degree was determined by means of visual perception. In order to create a fair expression of half mirror, we adopted a method to thermally adhere uniformly-evaporated films to the backside of transparent acrylic plates rather than directly evaporating aluminum to acrylic. The light transmittance is shown as the above.

7 メタリックモールド METALLIC MOLDING

インジェクションモールドによって表現できるシルバー色を、混入させるアルミペー
ーの粒子サイズと添加量によって分類したサンプル10種類。1/2では添加量
を1%に固定し、粒子サイズを5 μ m~90 μ mの範囲で5等分、2/2では添加量を2
%に固定し、30 μ m~135 μ mの範囲で5等分しました。



アルミ添加量 1%

アルミ添加量 2%

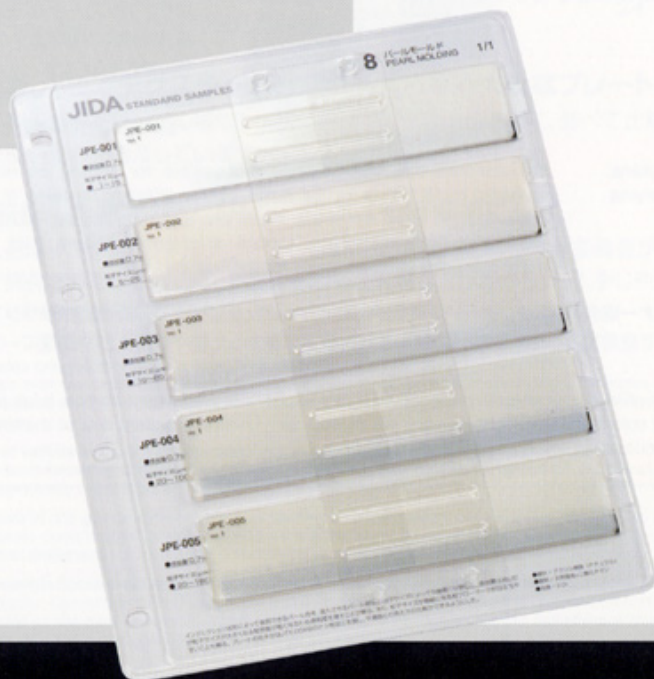
JMT-001 ●粒子サイズ(μ m) 5	JMT-006 ●粒子サイズ(μ m) 30
JMT-002 ●粒子サイズ(μ m) 20	JMT-007 ●粒子サイズ(μ m) 40
JMT-003 ●粒子サイズ(μ m) 40	JMT-008 ●粒子サイズ(μ m) 60
JMT-004 ●粒子サイズ(μ m) 55	JMT-009 ●粒子サイズ(μ m) 90
JMT-005 ●粒子サイズ(μ m) 90	JMT-010 ●粒子サイズ(μ m) 135

いわゆるメタリックシルバーを練り込み材料(アクリル)によるインジ
ェクション成形で造ったサンプル。混入するアルミの粒子と添加量に
よって変わる表情を比較する為のサンプル10種です。プレートの右
半分はナシ地加工を施し、平滑面との見え方の比較もできるよう
になっています。

The variations of what we call metallic silver were formed by
injection molding of the mixing material (acrylic). Our ten
samples show how the tone differs by changing the content
rate and the particle size of aluminum. This sampler consists
of five grading tones made by adjusting the particle size
between 5 μ m~90 μ m with a fixed aluminum content of 1%,
and another five tones using 30 μ m~135 μ m particles and a
fixed aluminum content of 2%. The right half of the plate has
been crape-textured so that users can make a comparison
with smooth surface.

8 パールモールド PEARL MOLDING

インジェクションモールドによって表現できるパール色を、混入させるパール顔料
の粒子サイズによって5種類に分類したサンプル。本サンプル帳では最も標準的に
使用されている天然雲母に二酸化チタンをコーティングしたパール顔料を採用し、
粒子サイズは一般的にパール表現として使用される1 μ m~180 μ mの範囲で、見
た目に差が生じる5段階を設定しました。



パール添加量 0.7%

JPE-001 ●粒子サイズ(μ m) 1~15
JPE-002 ●粒子サイズ(μ m) 5~25
JPE-003 ●粒子サイズ(μ m) 10~60
JPE-004 ●粒子サイズ(μ m) 20~100
JPE-005 ●粒子サイズ(μ m) 20~180

一般的にパールと呼ばれている特殊表現を練り込み材料(アクリル)
によるインジェクション成形で造ったサンプル。添加量は最も標準的
な0.7%に固定し、パール顔料の粒子サイズによって変わる表情を比
較する為のサンプル5種です。プレートの右半分はナシ地加工を施し、
平滑面との見え方の比較ができるようになっています。

We formed the samples of so-called pearl, a distinctive color,
by molding the mixture of pigment and mixing material (acrylic). With the pigment content percentage fixed at the
most common 0.7%, we created well contrasted five grading
tones by adjusting the pigment particle size between 1 μ m~
180 μ m. The right half of the plate has been crape-textured so
that users can make a comparison with smooth surface.

9 樹脂 (ナチュラル材) NATURAL RESIN

工業製品で一般的によく使われる10種類の樹脂を選定、同じ金型でインジェクション成形した、樹脂材料のベーシックサンプル。色や透明度の違い、硬さ、音や触感などを同じ条件で比較できるサンプル集です。更に台紙では、特徴や基本性能などのデータを整理し、テクニカルな比較も解りやすいものにしました。



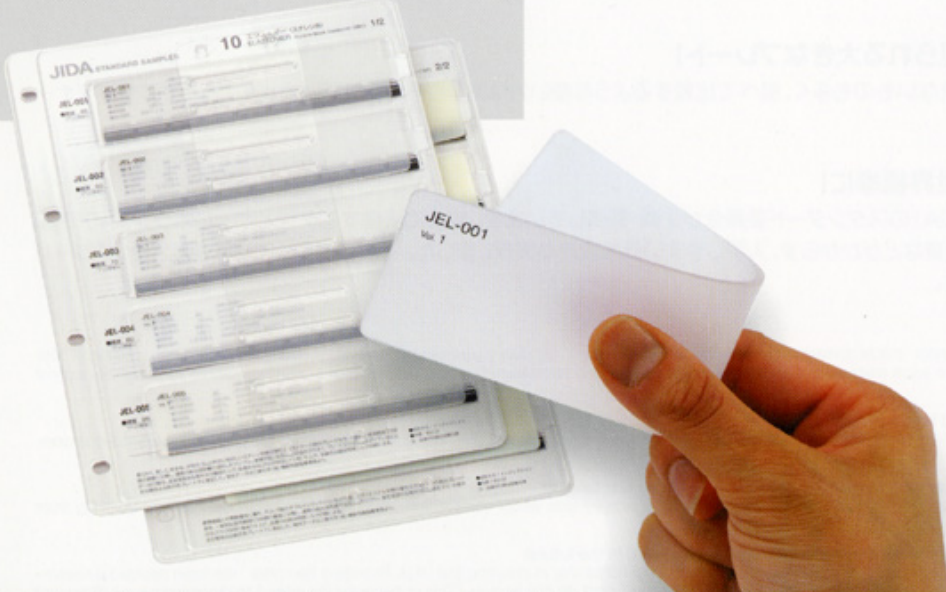
- | | |
|---|--|
| JNA-001 <ABS>
●ABS樹脂 (一般グレード) | JNA-006 <PET>
●ポリエステル (非強化) |
| JNA-002 <AS>
●AS樹脂 | JNA-007 <PMMA>
●メタクリル樹脂 (アクリル) |
| JNA-003 <PA>
●ポリアミド (ナイロン66) | JNA-008 <PP>
●ポリプロピレン (非強化) |
| JNA-004 <PC>
●ポリカーボネイト (非強化) | JNA-009 <PS>
●ポリスチレン (GP) |
| JNA-005 <PE>
●ポリエチレン (高密度) | JNA-010 <PVC>
●塩化ビニール |

同じ条件で10種類ものナチュラル素材を比較できるこのようなベーシックサンプルは、ありそうで実は今までどこにも無かった貴重なものです。更に、各材料の特徴や物性データ、主な用途など、材料選定に役立つ情報が台紙に細かく書かれていて、プロのデザイナーから材料学の学生にも必要かつ有効なサンプル集になりました。

We have selected ten kinds of resins that are commonly used in industrial products, and created samples under uniform conditions. This kind of basic sampler that furnishes a comparison of as many as ten kinds of natural resins is actually an unprecedented compilation, though have long been expected, and therefore is of particular value. Furthermore, in-depth data including characteristics, properties and major applications of each material is stated on the plate mount, providing useful information that will help select materials. This is a sampler that is needed and useful, meeting diverse needs of various users, from students of materials science to professional designers.

10 エラストマー ELASTOMER

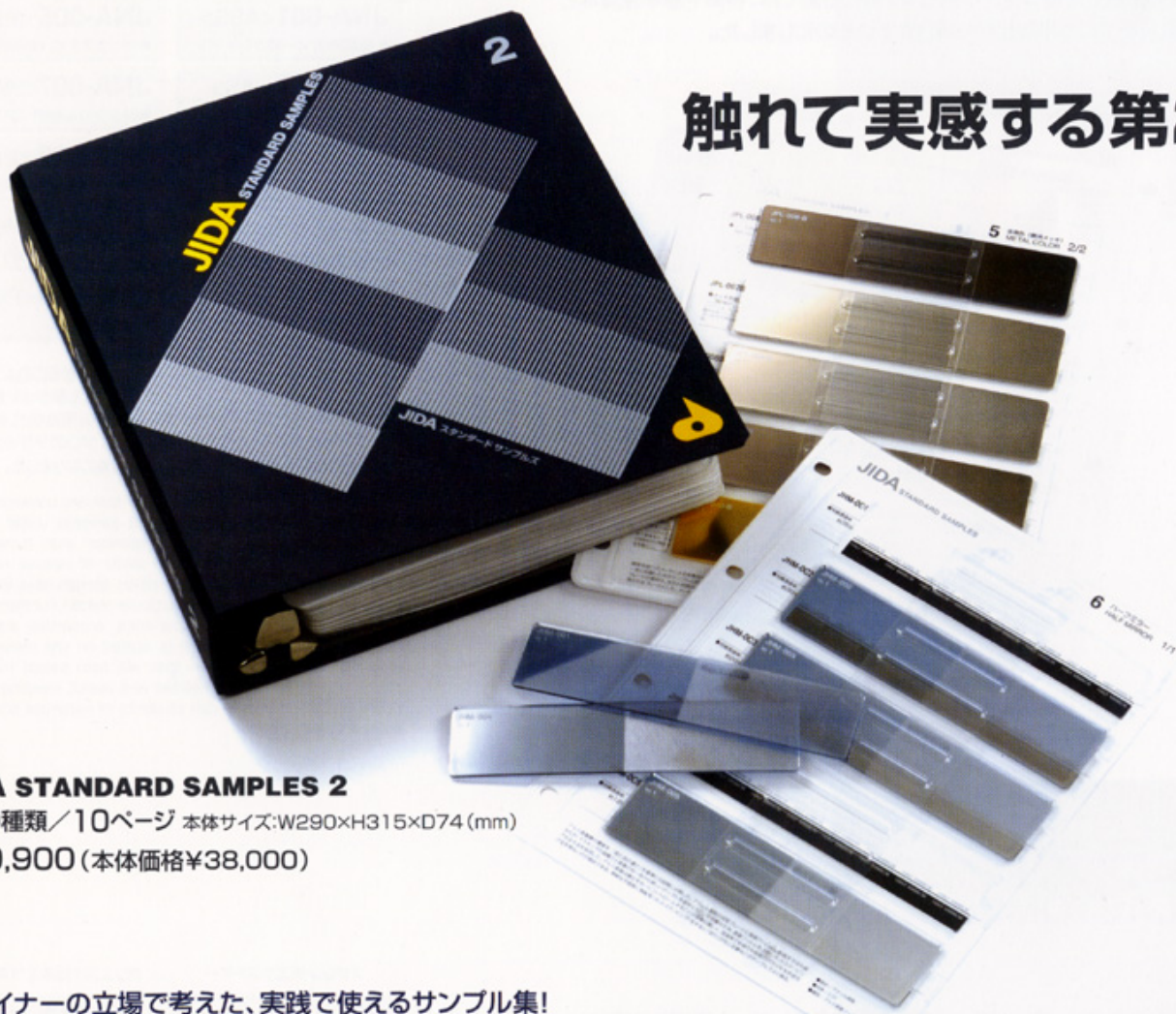
携帯電話やカメラのグリップなどでよく使われるエラストマーと呼ばれる素材はその種類や硬度も様々で、非常にわかりにくい素材です。本編ではデザインという観点から外観品に耐え得る意匠性と、硬度の比較ができる幅広い硬度領域を有する素材であり、特殊な高級素材ではなく、一般的に幅広く使用されている素材であること等を条件に2種類の熱可塑性エラストマーを選択し、それぞれ5段階の硬度を比較できるサンプルプレートとしました。



- | スチレン系エラストマー | ポリエステル系エラストマー |
|-----------------------------------|-----------------------------------|
| JEL-001
●硬度 (デュロ硬度A) 45 | JEL-006
●硬度 (デュロ硬度A) 59 |
| JEL-002
●硬度 (デュロ硬度A) 60 | JEL-007
●硬度 (デュロ硬度A) 68 |
| JEL-003
●硬度 (デュロ硬度A) 70 | JEL-008
●硬度 (デュロ硬度A) 75 |
| JEL-004
●硬度 (デュロ硬度A) 80 | JEL-009
●硬度 (デュロ硬度A) 85 |
| JEL-005
●硬度 (デュロ硬度A) 85 | JEL-010
●硬度 (デュロ硬度A) 94 |

柔らかく、美しく、安全な、次世代ゴムと呼ぶに相応しいスチレン系熱可塑性エラストマーと、硬質樹脂との熱融着性に優れ、グリップ部のダブルインジェクションなどに適したポリエステル系熱可塑性エラストマーの2種類を採用しました。それぞれの射出グレード材を、一般的な使用範囲で5段階の硬度に分類し、通常の射出成形機で成形したサンプルです。各材料の主な物性は台紙の各プレート下に表記しており、理解しやすいサンプル構成になっています。

We provide two kinds of elastomers; namely, styrene block copolymer, which is soft, fair, safe and deserves to be called as next generation rubber, and thermoplastic elastomer polyester, which is superior in thermal adhesiveness with hard resins and suitable e.g. as grip part material molded by double injection. The samples for each of the two elastomers, formed by a regular injection machine, represent five variations on hardness that were determined within the commercially appropriate range. The particulars of each material are written on the mount beneath each plate so that users can easily get a clear picture of each material.



触れて実感する第2弾!

JIDA STANDARD SAMPLES 2

全50種類 / 10ページ 本体サイズ:W290×H315×D74(mm)

¥39,900 (本体価格¥38,000)

デザイナーの立場で考えた、実践で使えるサンプル集!

メーカーの都合で作られた今までの各種サンプルは、濃度や粗さなどの間隔が広過ぎたり、不要なものがほとんどだったりしませんでしたか? このサンプル集はデザイナーが実際によく使う部分をピックアップし、より微妙な差も比較できるよう、きめ細かな設定をした「実際使える」サンプル帳です。

今までバラバラに集めていた各種サンプルを集約!

今までは専門メーカー各社がそれぞれに様々なスタイルで作っているものを集め、不統一なファイリングを余儀なくされていました。それを使いやすい形に統一し、集約したのがこのサンプル帳です。

脱着が簡単、1枚でテクスチャーの違いも見られる大きなプレート!

専門メーカーが作るサンプル帳は1枚ずつ脱着できないものも多く、並べて比較するような使い方はあまり考慮されていません。私たちはデザイナーの立場で使い易さを追及しています。

JIDAが監修した標準サンプル帳。将来は世界標準に!

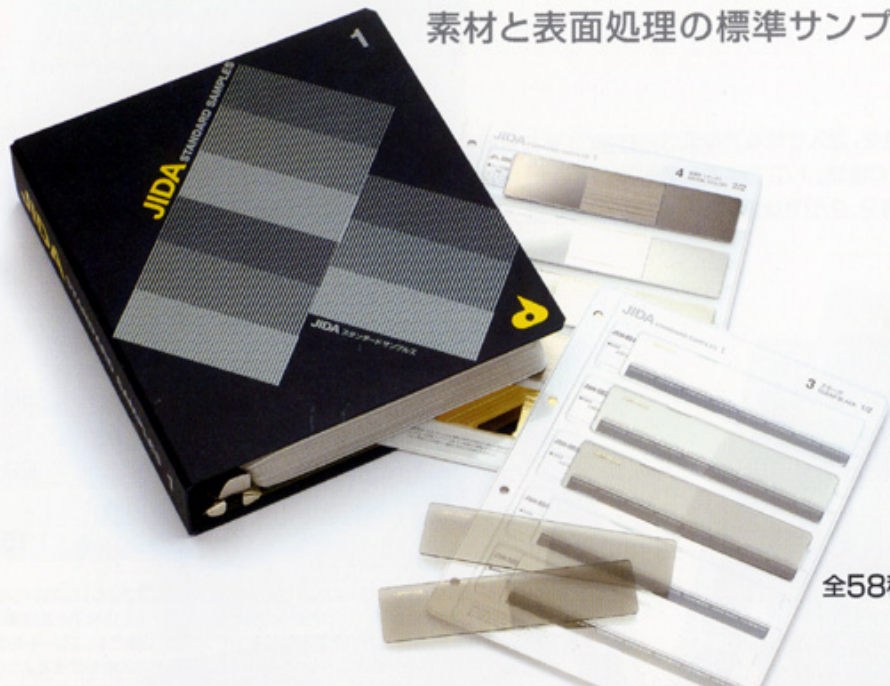
社団法人日本インダストリアルデザイナー協会(JIDA)のスタンダード委員会が企画・監修しています。協会に所属するデザイナーのボランティア活動の一環で開発されていますので、開発に係わる人件費などがからず、入手しやすい価格設定を実現しました。それは世界中に広く普及させ、グローバル・スタンダードとする事を目的としているからです。

Practical samples created focusing on designers' needs!
Haven't you felt that the color/texture gradation sequence of vendor-made conventional samples rather uneven? Or, don't you find big portion of them are somewhat useless? Our Standard Samples is a very practical sample book that focuses on such materials as designers regularly use and features a fine-tuned setting of gradations suited for a comparison of subtle differences.

A compilation of various kinds of samples that, until this point, had been collected individually!
You may have been forced to create a hand-made sample filing, which lacks uniformity as the sample shape varies among vendors. We have standardized the shape of samples and compiled into a user-friendly sample book.

You can compare in one glance different kinds of texture on a large sized, detachable plate, easy to put on and take off!
The sample plates contained in vendor-made books are sometimes undetachable, and do not cater for a side-by-side visual comparison. We have pursued, therefore, the usability from the standpoint of designers.

The standard sample books created under the editorship of JIDA, intended to develop into a global standard in the future!
The Standardization Committee of the Japan Industrial Designers' Association is in charge of planning and editorship in creating the JIDA Standard Samples. We have realized a reasonable price setting as the development is a part of our volunteer activities to benefit designers and personnel cost do not accrue. This is because we intend to disseminate our Standard Samples worldwide so that they can develop into a global standard.



基本を集約した第1弾!

JIDA STANDARD SAMPLES 1

全58種類 / 12ページ 本体サイズ:W290×H315×D74(mm)

¥35,700 (本体価格¥34,000)

1 梨地 TEXTURE

全6ページ/30枚



インジェクション成型によって成形された樹脂表面の凹凸を、プラスターの大きさと深さによって10段階に分割しました。また、樹脂の色によって見え方が大きく異なるという観点から一般的な黒だけでなく、無色透明とオフホワイトも加え、より実践的で種類豊富な梨地サンプル集です。

We classified the textures formed on resin surface by injection molding into ten levels by width and depth of the indentation. Given the fact that the surface color has an influence on how the texture is viewed, we provide further color variations, namely transparency and milky white, in addition to the commonly used black so as to serve for practical use.

2 乳白 MILKY WHITE

全2ページ/9枚

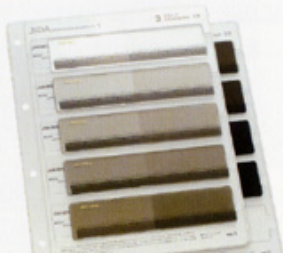


インジェクション成型による無色透明と不透明の白の間に無段階に存在する「乳白半透明」という色を「見た目の透過度」を基準に9段階に分類し、9枚のプレートに成形しました。

In the gradation from transparency to sheer white formed by injection molding, there exist infinite variations of a color called translucent white. We classified the varying tones into nine levels according to the degree of transparency in visual image.

3 スモーク CLEAR BLACK

全2ページ/9枚



インジェクション成型による無色透明と不透明の黒の間に無段階に存在する「スモーク」と言われる色を、「見た目の濃さ」を基準に9段階に分類し、9枚のプレートに成形しました。

In the gradation from transparency to clear black formed by injection molding, there exist infinite variations of a color called smoke. We classified the varying tones into nine levels according to the degree of density in visual image.

4 メッキ METAL COLOR

全2ページ/10種類



樹脂表面へメッキによる金属色の表現が可能な代表的金属材料を10種選択し、標準色サンプルとして掲載しました。メッキ用サンプルプレートは、光沢面、ヘアライン面、梨地面の3種類のテクスチャーが1枚で同時に見られます。メッキ皮膜の厚さは約20マイクロメートル程度で、光沢面で一般的に使用される厚みを採用しています。

We selected ten major metals processible for plating on resin to include standard metal colors in this guide. Three different patterns of texture: luster base, hairline base and crape base, are displayed on each plate for optimum viewing of comparison. We applied a uniformed 20μm thick, the standard thickness used for luster base, for the coating layer.

JIDA スタンダードサンプルズは、JIDA (社団法人日本インダストリアルデザイナー協会)のスタンダード委員会が企画・監修した、デザイナーのための標準サンプル帳です。主にインダストリアルデザイナーが製品の色や表面処理を検討または指定する場面で使用することを目的とし、統一された基準の無かった様々な仕上げや処理に一定の基準を設け、独自の段階設定を数値化、標準化したものです。

JIDA Standard Samples, designed and edited by the Standard Committee of JIDA (Japan Industrial Designer's Association), is a standard sample book for use of design professionals. With a view to serving mainly industrial designers in specifying colors and surface treatment, we introduced a uniform standard first of the kind for a variety of finishing options and translated our own setting of reference levels into numerical code and common wordings.



■ 企画・監修: JIDA スタンダード委員会

■ 発行元: 社団法人日本インダストリアルデザイナー協会

〒108-0032 東京都港区六本木5-17-1 AXISビル4F TEL: 03-3587-6391 FAX: 03-3587-6393

<http://www.higashi.jida.or.jp/activity/jidastd/index.html>